

植萃滋養系列



Skin Nutrition

植萃滋養系列

超越肌膚保養 升級植萃營養

萃取大自然植物營養的呵護，對身體好，對您的肌膚也一樣！

雅姿從多年的護膚經驗發現，當肌膚補充足夠的營養，自然會顯現豐潤的彈性與明亮的光澤，許多肌膚問題、膚質困擾，都能透過大自然的營養，獲得有效改善。面對外在環境與歲月流逝的雙重威脅，要維持健康肌膚，必須滿足潔淨、平衡、重建、保濕、防禦 5 大營養需求，唯有透過自然植萃的細心呵護，同時滿足個人不同的肌膚需求，就能擁有健康肌膚。

肌膚的 5 大營養需求：

潔淨	支持肌膚防禦屏障，減少刺激。		DEFENSE BARRIER PURIFY
平衡	穩定和滋養肌膚的微生物屏障。		MICROBIOME BARRIER BALANCE
重建	加強和修復肌膚的支援屏障。		SUPPORT BARRIER REBUILD
保濕	使肌膚更飽滿，加強保濕屏障。		MOISTURE BARRIER MOISTURIZE
防禦	擴大皮膚的抵抗環境屏障。		ENVIRONMENTAL BARRIER PROTECT

雅姿以獨家科技結合來自紐崔萊™有機農場的純淨植物萃取精華，成功研發出「植萃滋養系列」。以五個護膚方案：平衡、保濕、再生、緊緻、卸妝，滿足不同肌膚、各種年齡層的護膚需求，並同時滿足肌膚 5 種營養需求，呈現健康美麗的肌膚。

平衡	保濕	再生	緊緻	卸妝
				
控制油脂分泌 光滑細緻	透亮保濕 青春光澤	延緩老化 回復年輕活力	緊緻提拉 逆轉衰老	高效卸妝 溫和呵護

植萃力量 PHYTO FORCE

雅姿深入研究護膚科技超過 60 年，結合擁有 85 年植物營養研究經驗的紐崔萊™，將科技結合自然，精準掌握各種天然植物的卓越功效，透過不同的萃取方式，深入瞭解各品種植物，為肌膚帶來最有效率的植萃保養，為健康肌膚帶來關鍵能量。雅姿與密歇根大學合作研究，經過上萬次的研發測試，並運用紐崔萊™的植萃成分，研究出兩款功效卓越的高效植萃複合配方：預防複合配方和修復複合配方。此外，更獨家研發出專利白奇亞籽，這神奇的種子來自紐崔萊™有機農場，採用先進科技，能針對不同的肌膚需求，展現白奇亞籽不同營養素的獨特功效。「植萃滋養系列」能滿足肌膚的五大營養需求：潔淨、平衡、重建、保濕、防禦，修護肌膚，讓膚質更緊緻、光滑有彈性，展現健康肌膚。

純淨保養零妥協 CLEAN BEAUTY

「植萃滋養系列」的產品都含有來自紐崔萊™有機農場的植萃精華，包括我們的明星成分專利白奇亞籽。從種子到您手上的護膚品，100% 全程追溯。雅姿精心挑選合作夥伴，嚴格挑選成分來源，保證每一項產品都值得您信賴。成分來源清楚，產品製造過程透明化，為肌膚選擇純淨、安全又有效的護膚品。

來自紐崔萊™的植萃成分：

紐崔萊™白奇亞籽	紐崔萊™針葉櫻桃	紐崔萊™菠菜	紅石榴
			
明星成分，使用在「植萃滋養系列」全系列產品中。	植萃高效預防複合配方的主要成分，主要使用在平衡及保濕產品的眼霜和乳液 / 乳霜。	植萃高效修復複合配方的主要成分，主要使用在再生及緊緻產品的眼霜和乳液 / 乳霜。	使用在眼霜和乳液 / 乳霜產品中，能有效預防環境傷害。

每項產品都嚴格遵循雅姿的「是」與「否」清單，帶給您安全無負擔的美麗。

- 「是」清單中含有能確保肌膚安全的高品質有效成分。
- 「否」清單排除對於肌膚或環境存有疑慮或風險的成分。

「植萃滋養系列」產品配方：

不含
礦物油

不含
對羥基苯
甲酸酯

不含
鄰苯二甲
酸酯

擁有純素認證、未經動物測試，確保配方純淨、安全、有效。

符合「純素保養」的世代潮流，擁有純素認證，不採用動物原料、無動物實驗，友善地球，尊重生命。

對再生資源的承諾

雅姿希望盡可能減少浪費，而必要的消耗則能透過回收系統循環利用。

為了減少資源浪費，避免不必要的紙張說明，我們盡可能在包裝紙盒上提供完整的產品解說。

讓我們在保護地球與環境上盡一分力！

肌膚的 5 大需求

您知道什麼是健康的肌膚嗎？

以功能來說，健康的肌膚能抵禦外來傷害及自我修護。

從外觀來看，健康的肌膚，膚色均勻、水潤保濕、緊緻光滑。

從感覺來說，健康的肌膚是「無感的」，沒有刺痛、痕癢或繃緊的感覺。

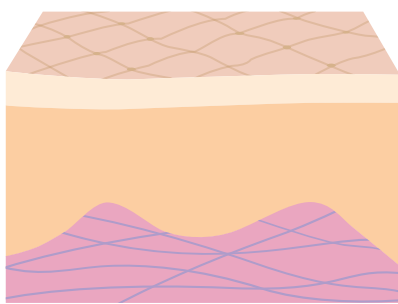
但是生活中有太多因素造成不健康的肌膚，研究發現，滿足肌膚的 5 種營養需求，肌膚就能呈現健康的最佳狀態。

雅姿「植萃滋養系列」每款產品都能滿足一或多種肌膚需求，透過滿足肌膚的 5 大營養要求，打造出健康肌膚。

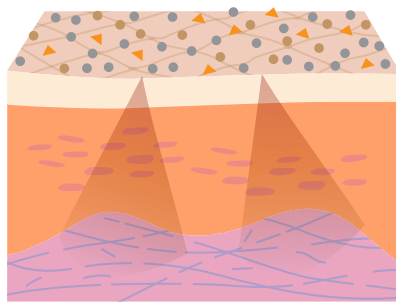


潔淨

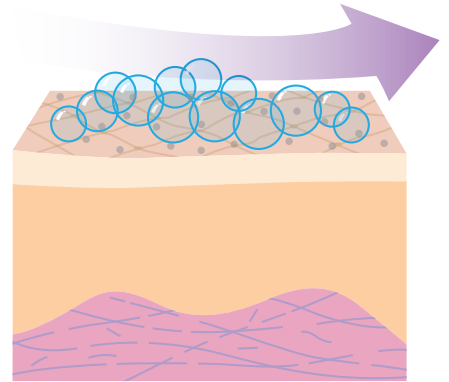
當污染物、殘留物等外界刺激物長時間停留在肌膚上，容易造成肌膚泛紅，毛孔粗大、阻塞。健康的肌膚，首先要以輕柔不刺激的方式清潔肌膚，改善肌膚 pH 值，使毛孔保持清潔，防止刺激物進入肌膚表層。「植萃滋養系列」的卸妝和潔面產品含有紫蘇蘆薈專利配方，經實驗證明能溫和有效地清除肌膚上容易致敏的污染物（包括 PM2.5），穩定肌膚屏障，給予溫和、徹底的潔淨感。



健康的肌膚



不健康的肌膚



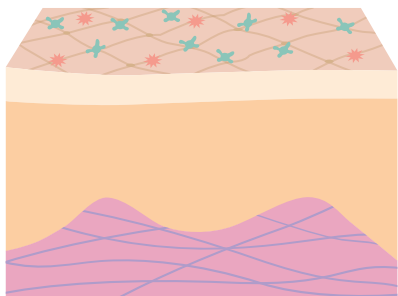
科技的作用

● 污染 ▲ 彩妝 ● 髒污 ○ 清潔

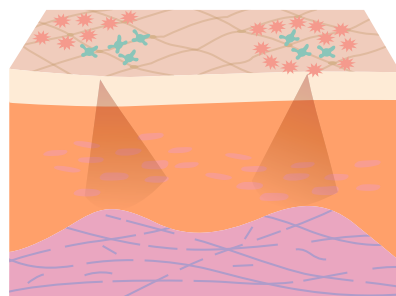


平衡

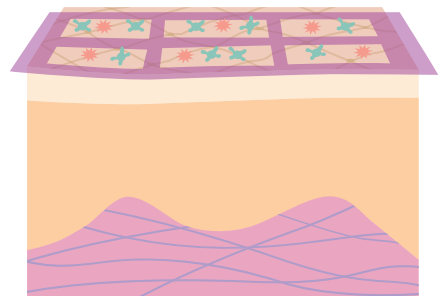
肌膚表面由數千種菌和微生物組成，有「好菌」也有「壞菌」，由於生活習慣和外在大因素，微生物群容易失去平衡，造成肌膚發炎、乾燥。健康的肌膚，需要使肌膚表層的微生物群保持穩定並維持平衡的狀態。「植萃滋養系列」的爽膚水含有白奇亞籽凝膠，不但可清除殘留的潔面產品，還能平衡肌膚表面的微生物群，減少肌膚敏感狀態。



健康的肌膚



不健康的肌膚



科技的作用

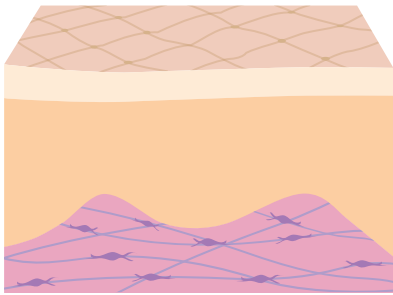
✦ 好菌群 ✨ 壞菌群



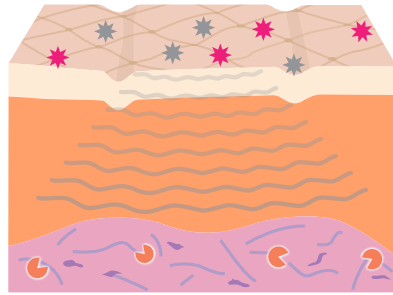
重建

肌膚真皮層的膠原蛋白會隨著年齡的增長和外在刺激而受到破壞和減少，進而使肌膚產生細紋、失去彈性。研究發現，透過高效保養能減少膠原蛋白斷裂，預防膠原蛋白失去彈性，並促進其自然生成。「植萃滋養系列」的眼霜、乳液與面霜均含有獨家研發的「高效植萃複合配方」- 預防複合配方可有效預防真皮層膠原蛋白失去彈性；修復複合配方可促進膠原蛋白生長，改善肌膚細紋，增加彈性及緊緻度，讓膚質呈現緊緻、光滑有彈性，保持肌膚健康美麗。

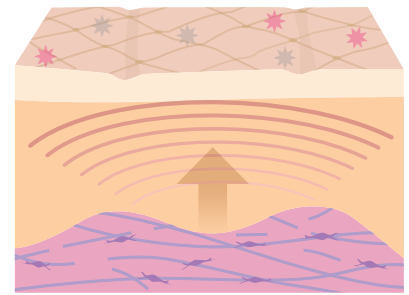
35 歲前



健康的肌膚



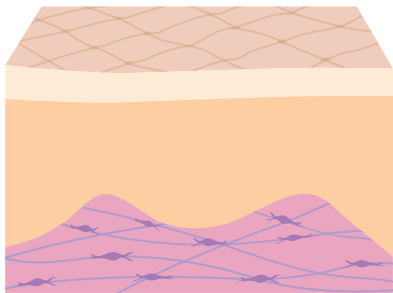
不健康的肌膚



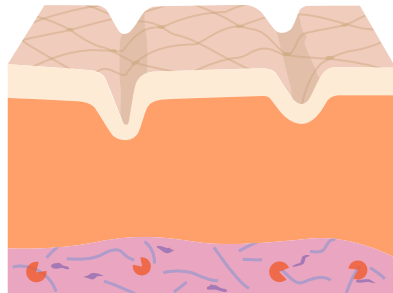
科技的作用

✳ ✳ 自由基 Ⓢ 過量的基質金屬蛋白酶 (MMPs)

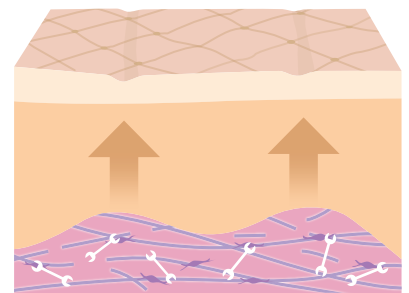
35 歲後



健康的肌膚



不健康的肌膚



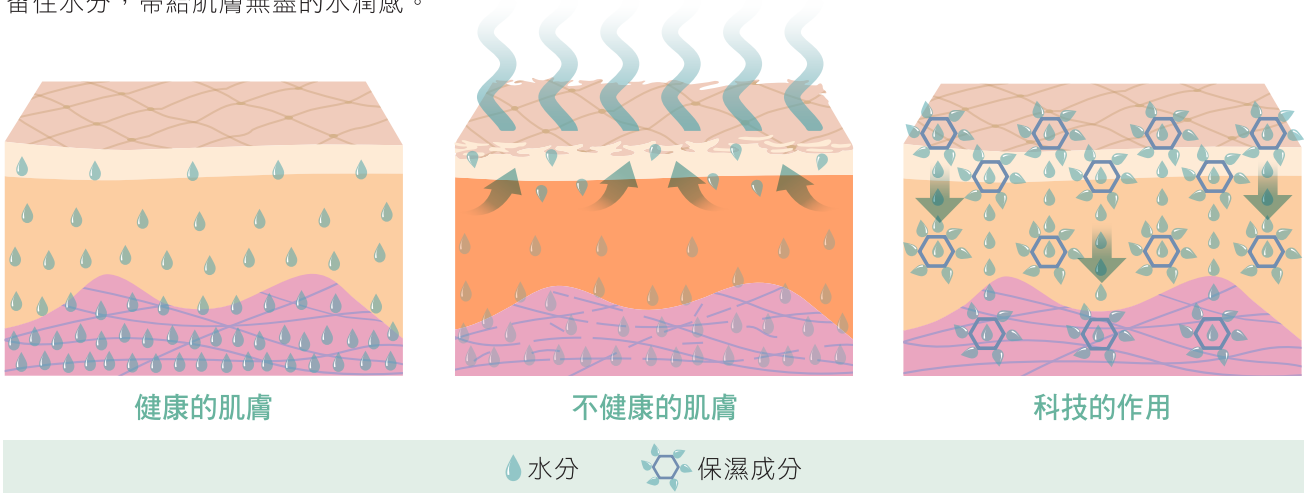
科技的作用

🔧 科技修護 Ⓢ 過量的基質金屬蛋白酶



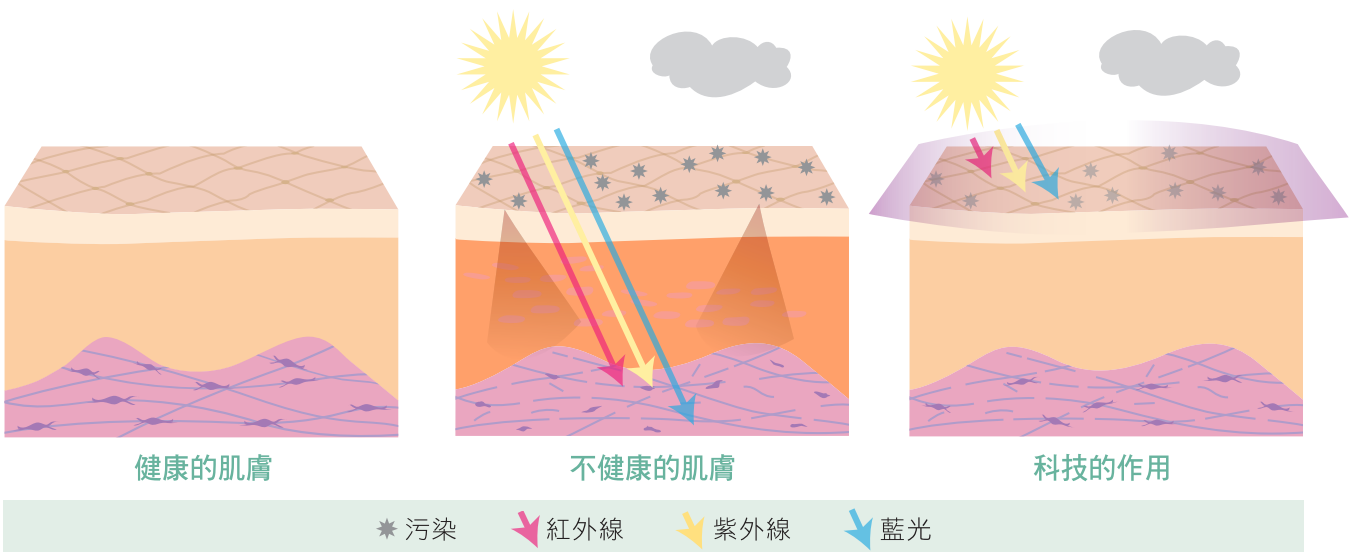
保濕

肌膚的潤澤度取決於肌膚內的水分含量，當肌膚缺水時，膚質將顯得乾燥，甚至出現細紋或粗糙的情況。「植萃滋養系列」的眼霜、乳液與面霜，含有白奇亞籽油，經過實驗測試可 24 小時全天候保濕，有效控制水分流失，留住水分，帶給肌膚無盡的水潤感。



防禦

肌膚天生可自我保護，不受紫外線 UVA 及 UVB、紅外線、藍光與污染物等環境因素的傷害。現代的生活方式容易讓肌膚變得不健康，當肌膚自身的保護力和修護力不足時，容易加速肌膚老化。健康的肌膚需要具有強大抗氧化效果的護膚品來呵護，同時配搭全方位的防曬產品。「植萃滋養系列」的眼霜、乳液與面霜，含有紐崔萊™白奇亞籽與紅石榴萃取的專利提亮配方，具高抗氧化力，讓肌膚不受環境因素的傷害，保持水潤亮澤。同時配搭雅姿高系數防曬產品，可保護肌膚，延緩老化。



Skin Nutrition 「植萃滋養系列」— 高效植萃複合配方

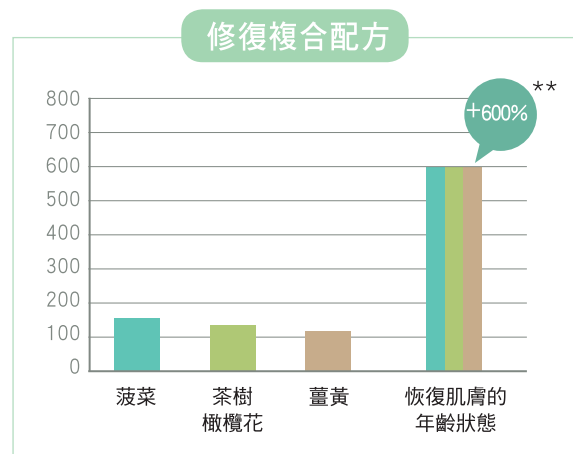
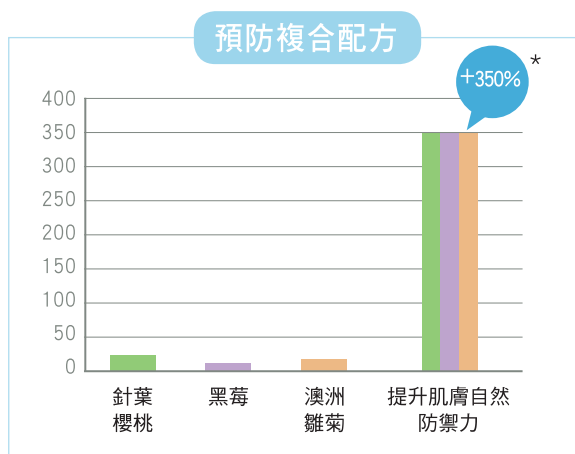
雅姿研究團隊與密歇根大學光老化與衰老研究計劃總監 Gary Fisher 博士合作，創新研發兩款功效卓越的高效植萃複合配方：預防複合配方和修復複合配方，經過實驗證明能有效維持肌膚健康。

為什麼高效植萃複合配方選擇了三種成分？

雅姿植萃複合配方具有「高乘效果」，經實驗證明複合物的功效明顯比單獨使用個別成分更具效果。

雅姿深入研究護膚科技超過 60 年，致力研發各種美肌護膚相關的產品，結合擁有 85 年植物營養研究經驗的紐崔萊™，將科技結合自然，精準掌握各種天然植物的卓越功效，審核了上萬種的植萃成分來源，經過多次的安全性與效能測試，精選 50 種以上的植萃精華，經過多次實驗，精準掌控健康肌膚的關鍵，成功研究出兩款功效卓越的高效植萃複合配方 — 以針葉櫻桃、黑莓、澳洲雛菊組合而成的預防複合配方，有效幫助肌膚提升 350%* 的自然防禦力，延緩衰老，守護青春，展現健康肌膚；以及以菠菜、茶樹橄欖花、薑黃組合而成的修復複合配方，有效恢復肌膚的年輕狀態 600%**，有助逆轉可見的衰老跡象。一同運用於「植萃滋養系列」中，彷彿逆轉時空，為肌膚帶來看得見的效果，修復肌膚的膠原蛋白，重拾健康，讓膚質呈現緊緻、光滑、有彈性！

預防複合配方 修復複合配方



預防複合配方

修復複合配方

功效	主要：預防 次要：修護	主要：修護 次要：預防
植萃成分	 +  +  紐崔萊™針葉櫻桃 黑莓 澳洲雛菊	 +  +  紐崔萊™菠菜 茶樹橄欖花 薑黃
功效	針對健康及年輕肌膚的需求，有助減慢年輕細胞轉變為中老年細胞。	針對較不健康及老化肌膚需求，促進老化細胞轉變年輕。
應用	使用在平衡和保濕的保濕霜中，預防老化跡象，讓肌膚看起來更年輕，讓肌膚光滑有彈性。	使用在再生和緊緻的保濕霜中，修護肌膚的膠原蛋白，重拾健康，讓膚況緊緻有彈性。
實驗證明	提升肌膚自然防禦力 +350%* 延緩老化，扭轉老化跡象	有效恢復肌膚的年輕狀態 +600%** 有助逆轉可見的衰老跡象

* 玻璃試管測試

** 活體外人工測試

Skin Nutrition 「植萃滋養系列」— 專利白奇亞籽

雅姿評估了過萬種植物營養素，測試了多種在效果及安全性上表現最優秀的成分，交叉比對這些成分的產地和穩定度，反覆試驗，發現有一種植物在各項指標均表現得出類拔萃。

它就是來自紐崔萊™有機農場的白奇亞籽。雅姿科學家經歷超過 9 年的研究，對不同植物進行數以萬計的測量，最終研製出獨家專利白奇亞籽品種，並以多種形態注入產品，發揮最大功效，更將研發出的白奇亞籽命名為宏邦白奇亞籽，藉此紀念紐崔萊™創辦人卡路·宏邦先生。

宏邦白奇亞籽於位於墨西哥培塔可的紐崔萊™有機農場種植，這裡是奇亞籽的發源地，也是最適合種植奇亞籽的地方，每一粒白奇亞籽都可全程追溯，能確保植物的有效性及來源的安全性與可靠性。

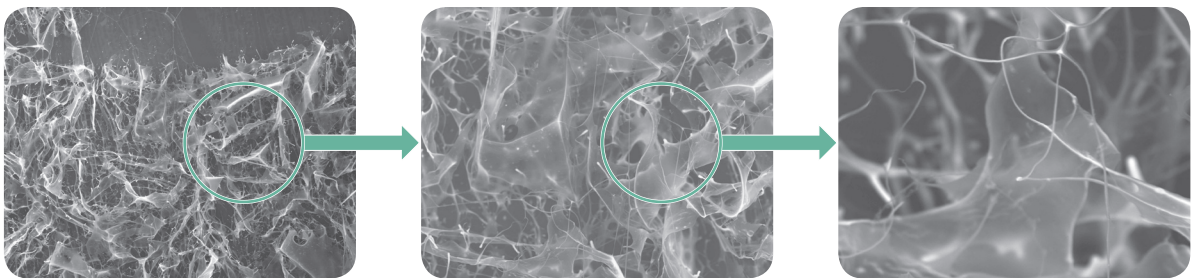
市面上的奇亞籽大部分都是較為深色的，只有一小部分的奇亞籽是呈現偏白色的。安利的生物學家經過研究發現，偏白色的白奇亞籽具有高純度、高效能及高穩定的特性。雅姿對於肌膚的瞭解，結合紐崔萊™對於植物營養素的專業知識，將白奇亞籽最有效的營養素分開提煉，完整發揮出不同成分的獨特功效，藉此滿足健康肌膚的五大營養需要：潔淨、平衡、重建、保濕、防禦。

白奇亞籽油 以冷壓的方式萃取具有保濕功效的白奇亞籽油，保存其卓越的品質，透過特殊的過濾系統，確保植物營養素得以保存，保留白奇亞籽的天然抗氧功效。

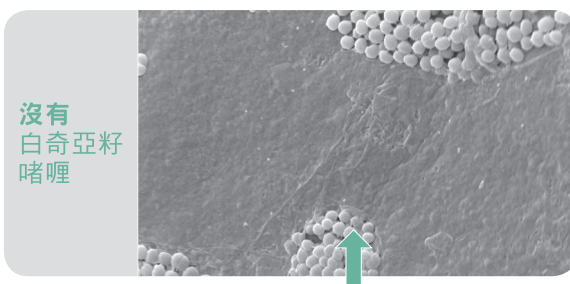
白奇亞籽油是 Omega-3 植物來源中濃度含量最高的植物油。Omega-3 對健康肌膚極為重要，人體無法自行產生，需要靠外界補充。來自紐崔萊™有機農場的白奇亞籽油相當親膚，可直接使用在我們的護膚品配方中，或是結合雅姿微脂囊技術，能從肌膚表層深入肌底，深層且迅速地為肌膚補充水分，24 小時長效保濕，增加肌膚濕潤度，讓肌膚水嫩飽滿，充滿彈性。



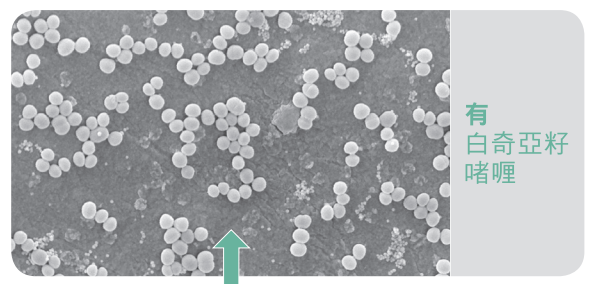
白奇亞籽啫喱 吸水力超強的白奇亞籽浸泡在水中，水溶性纖維表層會產生特殊膠質。實驗證明白奇亞籽啫喱可有效平衡肌膚表面的微生物組，讓肌膚健康，減少有害生物膜的形成，有效預防敏感及發炎。



透過試驗證實，白奇亞籽啫喱可大幅降低有害生物膜形成。



沒有白奇亞籽啫喱，肌膚表面微生物組不平衡，容易造成肌膚敏感。



有白奇亞籽啫喱，肌膚表面微生物組可維持平衡，有效保護肌膚，減少肌膚敏感。

白奇亞籽
萃取物

透過專利的純化和濃縮程序，取得具有強大抗氧功效的白奇亞籽萃取物，結合紅石榴萃取物，提供強效的抗氧化亮膚功效，經實驗證實其擁有強大的抗氧化效果，更能有效提亮肌膚，讓肌膚水潤亮澤。



為什麼是紅石榴？

經過測試 1,500 種的植物萃取發現，紐崔萊™的紅石榴是對抗自由基最有效的植物萃取（污染物和周圍空氣中的化學物質，都是自由基的主要來源），同時擁有強大的抗氧化力，可有效對抗來自污染引起的過敏反應，能舒緩、保護肌膚。



淨透卸妝



ARTISTRY

SKIN NUTRITION



**MAKEUP
REMOVER +
CLEANSING OIL**

Vitamin E + Argan Oil

ARTISTRY

SKIN NUTRITION



**MICELLAR
MAKEUP REMOVER +
CLEANSER**

Micelles + Watermelon

ARTISTRY

SKIN NUTRITION



**CREAM MAKEUP
REMOVER**

Vitamin E + Meadowfoam Seed Oil

CLEANSING OIL
REMOVER +
MAKEUP

Vitamin E + Argan Oil

CLEANSER
REMOVER
MICELLAR

Micelles + Watermelon

REMOVER
CREAM

Vitamin E + Meadowfoam Seed Oil

MAKEUP REMOVER

卸妝

徹底卸妝是護膚的第一步驟，植萃滋養系列融入多項呵護肌膚的植萃精華

深層卸妝、清新舒適，為肌膚保養打下美麗基礎

讓後續的保濕、美白、抗衰老等保養加倍有感



清爽卸妝

淨透深層卸妝潔膚水
雙層水油結構、超強潔淨力

溫和卸妝

植萃滋養卸妝乳
質感輕柔延展性高，深層卸淨不繃緊



強效卸妝

植萃滋養卸妝油
高效卸妝，輕鬆乳化帶走濃妝污垢

卸 妝

全 | 面 | 卸 | 妝

淨透深層卸妝潔膚水

Micellar Makeup Remover + Cleanser

3791

200 ml



無香料
無皂配方



免沖洗



穩定肌膚微生物
及保濕屏障



護養睫毛
功效



不會阻塞
毛孔



通過皮膚科
醫生測試



通過
過敏測試



適合敏感性
肌膚



佩戴隱形眼
鏡人士適用



安全測試用於
眼周肌膚



主要成分 / 功效

- 紐崔萊™白奇亞籽油：滋潤保濕肌膚。
- 西瓜：一種水果提取物，有助保護肌膚免受自由基造成的傷害。
- 微胞：像磁石般的分子吸附並帶走雜質。
- 紫蘇蘆薈專利配方：舒緩肌膚。
- 甘油、丁二醇：保濕。
- 針葉櫻桃、維他命E：抗氧化。

使用方法

1. 使用前先將雙層液體上下均勻搖晃至呈現乳白色。
2. 倒取適量卸妝潔膚水（約1元大小）於化妝棉上。
3. 將化妝棉敷於眼部及唇部約8秒，徹底溶解彩妝。
4. 輕輕抹去眼部及唇部彩妝，包括睫毛膏、眼線、眼影及唇膏、唇彩，針對細微部位可以用棉花棒協助清潔。
5. 再倒取適量卸妝潔膚水（約1元大小）於化妝棉上，運用化妝棉兩面輕輕擦拭全面肌膚，直到完全清除彩妝及污垢，毋須沖洗即完成卸妝步驟。
6. 最後使用潔面產品再次清潔全面。

〈 每天使用 1 次 〉

特點	效果
全效型深層卸妝	針對眼、唇、面部位，只要一瓶，溫和快速卸除眼部、唇部及全面部彩妝。 強效清潔效果，使用時毋須用力擦拭或拉扯肌膚，有效清潔肌膚深層污垢及彩妝。
雙層型卸妝水	上層油層配方 — 白奇亞籽油、葵花籽油，能有效溶解防水或防暈染的彩妝。 下層水性保養成分含保濕、滋潤與植萃精華 — 西瓜、甘油、丁二醇、紫蘇、蘆薈。 搖晃混合後會形成白色液體，可輕易溶解彩妝，清潔同時提高肌膚保濕度和睫毛的滋潤度。
微胞	親油基 — 包覆防水、防暈染的彩妝，能輕鬆卸除彩妝、污垢、污染源。 親水基 — 如磁石般能立即吸附彩妝污垢，同時保濕、舒緩肌膚。
紫蘇蘆薈專利配方	溫和不刺激配方，清潔同時舒緩鎮靜。

適用膚質

乾性肌膚	混合性肌膚	中性肌膚	油性肌膚
●	●	●	●



小貼士

卸除重點部位彩妝的正確方法

卸除唇妝



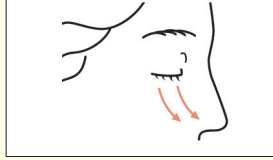
使用沾取淨透深層卸妝潔膚水的化妝棉，敷在唇部停留 1 - 2 秒（幫助溶解唇妝）。由上嘴角向中間，來回擦拭約 2 - 3 次。下唇則由左或右嘴角向另一邊擦拭。

卸除眼影及眉毛的彩妝



卸除眉毛的彩妝：先由眉尾往眉頭打圈，再由眉頭向眉尾擦拭。卸除上眼瞼眼影：於眼頭停留 1 - 2 秒再往眼尾擦拭，下眼瞼眼影與上眼瞼卸除方式相同。

卸除睫毛膏



眼睛閉上，將沾取淨透深層卸妝潔膚水的化妝棉敷在睫毛根部停留 5 - 10 秒（幫助溶解睫毛上的睫毛膏），由睫毛根部往睫毛末端卸除，直到卸除乾淨為止。

卸除眼線

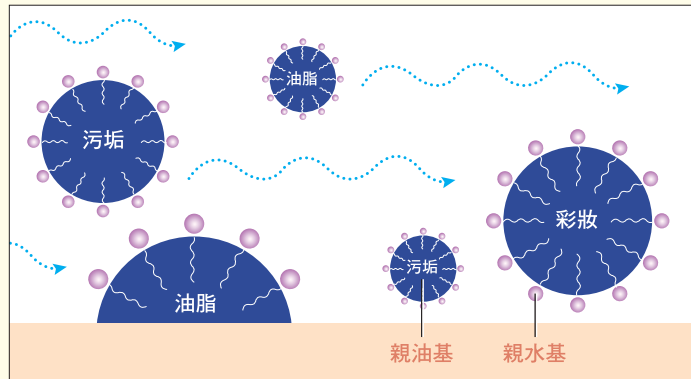
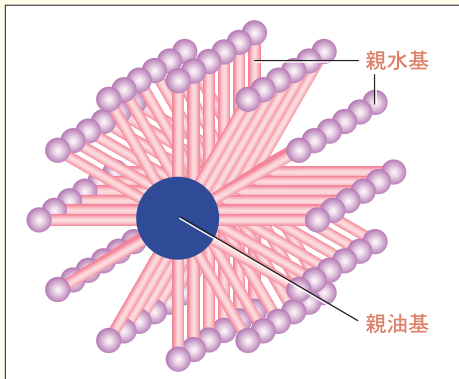


以棉花棒或將卸妝棉對摺兩次，以尖端沾取卸妝水，沿著眼睛邊緣擦拭。



小貼士

微胞卸妝技術



親油基 一包覆防水、防量染的彩妝，輕鬆卸除彩妝、污垢、污染源。

親水基 一像磁石般的分子吸附並帶走雜質、彩妝污垢，更能保濕、舒緩肌膚。



常見問題

Q. 不化妝時需要使用卸妝產品嗎？

A. 卸妝的目的是去除彩妝的色素與油分，而洗面則是為了將面上的污垢、卸妝產品殘留的油分與黏笠感徹底去除。因此只要洗面洗得乾淨，沒有化妝時可以不使用卸妝產品。不過，由於環境污染日益嚴重，無論化妝與否，都可以用雙重洗面方式，先用卸妝產品再使用洗面產品。

Q. 有卸妝就可以不用洗面嗎？

A. 卸妝與洗面的目的不同，因此單獨卸妝或洗面並無法取代另一者所具備的清潔功效。

溫 | 和 | 卸 | 妝

植萃滋養卸妝乳

Cream Makeup Remover

3779

118 ml

無香料
無皂配方穩定肌膚微生物
及保濕屏障不會阻塞
毛孔通過皮膚科
醫生測試通過
過敏測試適合敏感性
肌膚佩戴隱形眼
鏡人士適用

特點	效果
深層卸淨	豐盈乳霜狀，可使用化妝棉擦拭或用清水沖洗。溫和卸除長效、防水型全面彩妝及污垢。 強效清潔效果，使用時毋須用力擦拭或拉扯肌膚，有效清潔肌膚深層污垢及彩妝。
快速溶解	乳霜狀質地，針對卸除面部彩妝所研發的配方，可有效清除粉底或胭脂類產品，也有效清除毛孔內的污垢及油脂，避免毛孔堵塞。
保濕滋潤	添加紐崔萊™白奇亞籽油、繡線菊籽油，滋潤保濕肌膚；植物性角鯊烷、神經醯胺，能鎖水、強化肌膚屏障。
抗氧化保護肌膚	添加維他命 E 抗氧化科技，卸妝同時保護肌膚。
配方溫和	溫和不刺激配方，清潔同時舒緩鎮靜肌膚。

適用膚質

乾性肌膚	混合性肌膚	中性肌膚	油性肌膚
●	●	●	●

主要成分 / 功效

- 紐崔萊™白奇亞籽油：滋潤保濕肌膚。
- 草本植萃精油（繡線菊籽油、月見草油、紫蘇籽油、大豆油、葵花油）：使肌膚感覺柔軟光滑，滋潤、鎖水。
- 維他命 E：具強大的抗氧化功能，幫助保護肌膚免受自由基侵害。
- 尿囊素：舒緩收斂，鎮靜肌膚。
- 精氨酸：保濕舒緩。
- 甘草酸鉀：強化肌膚抵禦力。

使用方法

1. 取栗子大小的分量於手掌心，若分量太少卸不乾淨，滑動阻力也會增加，造成卸妝力道過大。
2. 用另一隻手沾取卸妝乳，在額頭、鼻尖、下巴、兩頰各點一點，並均勻塗抹。
3. 以指腹輕輕打圈按摩（順著肌膚紋理才不會產生皺紋），讓彩妝充分溶解，再以化妝棉擦拭，或用大量清水洗淨。
4. 底妝較濃者可重複上述動作 2 次，直到彩妝完全卸除；髮際、耳邊、下巴與頸部等部分也要卸妝。

< 每天使用 1 次 >



常見問題

Q. 不化妝時需要使用卸妝產品嗎？

A. 卸妝的目的是去除彩妝的色素與油分，而洗面則是為了將面上的污垢、卸妝產品殘留的油分與黏笠感徹底去除。因此只要洗面洗得乾淨，沒有化妝時可以不使用卸妝產品。不過，由於環境污染日益嚴重，無論化妝與否，都可以用雙重洗面方式，先用卸妝產品再使用洗面產品。

Q. 有卸妝就可以不用洗面嗎？

A. 卸妝與洗面的目的不同，因此單獨卸妝或洗面並無法取代另一者所具備的清潔功效。

Q. 卸妝可以只使用植萃滋養卸妝乳或淨透深層卸妝潔膚水嗎？

A. 植萃滋養卸妝乳對於底妝的清除效果極佳，但對於眼部與唇部重點彩妝的清潔效果，可能沒有淨透深層卸妝潔膚水優勝。眼部的皮膚較脆弱、敏感、薄且幼嫩，所以選用淨透深層卸妝潔膚水能快速且輕易地將彩妝卸除，減少過度摩擦對肌膚造成的傷害。

高 | 效 | 卸 | 妝

植萃滋養卸妝油

Makeup Remover + Cleansing Oil

3780

200 ml

無香料
無皂配方穩定肌膚微生物
及保濕屏障不會阻塞
毛孔通過皮膚科
醫生測試通過
過敏測試適合敏感性
肌膚佩戴隱形眼
鏡人士適用

特點	效果
深層卸淨	輕盈油脂質地，加水乳化後用清水洗淨，超強卸妝力，高效去除長效、防水、防暈染彩妝。 強效清潔效果，使用時毋須用力擦拭或拉扯肌膚，有效清潔肌膚深層污垢及彩妝。
快速溶解	油性配方，針對卸除面部彩妝所研發的配方，可有效清除粉底/胭脂/防水型彩妝，也可以有效清除毛孔內的污垢及油脂，避免毛孔堵塞。
保濕滋潤	添加紐崔萊™白奇亞籽油、繡線菊籽油滋潤保濕肌膚；植物性角鯊烷，能鎖水、強化肌膚屏障。
抗氧化保護肌膚	添加摩洛哥堅果油、維他命E抗氧化成分，卸妝同時保護肌膚。
配方溫和	溫和不刺激配方，清潔同時舒緩鎮靜肌膚。

適用膚質

乾性肌膚	混合性肌膚	中性肌膚	油性肌膚
●	●	●	

主要成分 / 功效

- 紐崔萊™白奇亞籽油：滋潤保濕肌膚。
- 摩洛哥堅果油、維他命E：具高抗氧化力，保護肌膚免受外在污染傷害。
- 多種植物萃取油脂（椰子油、繡線菊籽油、大豆油）：滋潤調理肌膚、舒緩乾燥不適。
- 植物性角鯊烷：鎖水、強化屏障。

使用方法

1. 雙手及面部保持乾燥，按壓卸妝油直接塗抹於肌膚上，輕輕按摩全面。
2. 沾取少量水於肌膚，在面上按摩約 20 秒，待卸妝油乳化變白，即可以大量清水洗淨。

< 每天使用 1 次 >



Q. 淨透深層卸妝潔膚水、植萃滋養卸妝乳及植萃滋養卸妝油有什麼不同？

A. 卸妝潔膚水為雙層型卸妝水，配合化妝棉使用可卸除眼唇及全面彩妝；卸妝乳為乳霜狀，質地柔滑保濕，直接塗抹於全面按摩後，可用化妝棉擦拭或清水沖洗；卸妝油以油性成分為主，可卸除濃妝、防水彩妝，建議使用時手掌與面部保持乾爽，將卸妝油塗抹全面並按摩後，加水乳化再用清水洗淨，即可完成卸妝動作。以上三款產品可以根據妝感、質地喜好，選擇不同質地的卸妝產品。

平衡



BALANCING
平衡

水油平衡的肌膚看起來光滑細緻、清爽輕盈

肌膚舒適不泛油，毛孔也更幼細

健康好膚質就是這樣自然清爽



涼感清潔

平衡潔面啫喱

去油淨膚不繃緊，輕鬆洗出純淨肌

控油舒緩

平衡爽膚水

控油平衡，雙效調理，收細毛孔



啞緻舒適

平衡啞緻日間防曬凝露 SPF30 PA++++

肌膚保持啞緻、無油光

清爽保濕

平衡啞緻啫喱凝露

涼感輕盈保濕，減少毛孔，平衡肌膚



涼 | 感 | 清 | 潔

平衡潔面啫喱

Balancing Jelly Cleanser

3792

125 ml



無皂配方

酸鹼值平衡

通過皮膚科醫生測試

通過過敏測試

經實驗顯示溫和和不刺激

適合敏感性肌膚

特點

效果

氨基酸	溫和潔淨成分，對肌膚刺激性低，高效清潔污垢，容易沖洗，不洗去肌膚的必要脂質，維持肌膚健康酸鹼值。
涼感細緻泡沫	細緻豐盈的泡沫，能深入清潔毛孔，清涼觸感，使用 45 秒後能冷卻肌膚。 <div style="display: flex; justify-content: space-around;"> <div style="text-align: center;"> <p>使用前 肌膚泛紅</p>  </div> <div style="text-align: center;"> <p>使用 45 秒後 肌膚溫度冷卻</p>  </div> </div> <p>青綠色範圍表示冷卻部位</p>
清爽控油	鋅 PCA 可以減少過量皮脂阻塞毛孔，保持肌膚清爽。
紫蘇蘆薈專利配方	蘆薈是一種多汁植物提取物，有助舒緩肌膚，溫和清潔不刺激配方，同時鎮靜肌膚。

適用膚質

乾性肌膚	混合性肌膚（偏油）	中性肌膚	油性肌膚
	●	●	●

主要成分 / 功效

- 紐崔萊™白奇亞籽微脂囊：幫助白奇亞籽油深入肌底。
- 蘆薈：一種多汁植物提取物，有助舒緩肌膚（紫蘇蘆薈專利配方成分）。
- 氨基酸：溫和的潔淨成分，可溫柔地去除雜質。
- 白柳樹皮：控油、收細肌膚，緊緻毛孔。
- 甘油：親水保濕成分，柔軟、滋潤肌膚。
- 維他命 E：抗氧化。
- 卵磷脂：微脂囊主要成分，幫助肌膚提高鎖水力。
- 神經醯胺 3 型：油性天然保濕因子，在肌膚表面形成保護屏障，抑制水分流失，維持肌膚濕潤。
- β-穀固醇：調理滋潤肌膚。
- 草本植萃成分（月見草油、紫蘇籽油、大豆油、葵花籽油）：使肌膚光滑、水潤，預防老化。

使用方法

1. 取適量潔面啫喱（約珍珠大小）在手掌心，與少量的水混合成細緻泡沫，均勻塗抹於全面及頸部，避免直接接觸眼睛。
2. 在面部以指腹輕輕打圈，順著肌膚紋理才不會產生皺紋。
3. 最後以清水洗淨，特別是髮際、耳邊、下巴與頸部交接處。

〈每天使用 2 次〉



小貼士

潔面時，可以只洗掉污垢而不會洗掉肌膚的水分！

選用能溫和洗淨肌膚的洗面乳，輕輕塗在面上，毋需用力搓洗，且以攝氏 30 ~ 36 度左右的溫水為佳。若以冷水洗面，毛孔容易閉塞，無法洗淨污垢；若以過熱的水洗面，則容易洗去具保濕功用的皮脂，使面部過於乾燥，同時造成皺紋。另外，不可過度用力，因為過度用力會使肌膚鬆弛變形，甚至引起微血管破裂而造成細紋。同時，洗面主要是清潔面部污垢，而非按摩，除了力度必須輕柔外，還需注意不可讓潔膚產品在面上停留過久。

控 | 油 | 舒 | 緩

平衡爽膚水

Balancing Fresh Shake Toner

3794

200 ml



不含酒精



酸鹼值平衡



無致粉刺



通過皮膚科

通過
過敏測試經實驗顯示
溫和和不刺激適合敏感性
肌膚

特點	效果
雙效型爽膚水	清新水感及細微控油粉末，立即吸附油脂，維持肌膚粉嫩並緊緻毛孔，使用後細緻光滑、無黏笠感。
益生元	添加來自紐崔萊™的白奇亞籽嗜喱，能穩定、強化肌膚，讓肌膚表層微生物群維持平衡，預防敏感肌。
緊緻毛孔	添加金縷梅，天然的毛孔淨化成分，有助平衡肌膚油膩感。
清爽控油	鋅 PCA 可以減少過量皮脂阻塞毛孔，保持肌膚清爽。
鎮定舒緩	紫蘇油含豐富 Omega-3，預防發炎，並減輕敏感現象。

適用膚質

乾性肌膚	混合性肌膚 (偏油)	中性肌膚	油性肌膚
	●	●	●

主要成分 / 功效

- 紐崔萊™白奇亞籽
白奇亞籽嗜喱：幫助穩定、強化肌膚微生物群。
白奇亞籽微脂囊：幫助白奇亞籽油深入肌底。
- 金縷梅：天然的毛孔淨化成分，有助平衡肌膚油膩感。
- 益生元：來自白奇亞籽的益生元嗜喱，可穩定肌膚表層微生物。
- 白柳樹皮：控油、收斂肌膚，緊緻毛孔。
- 針葉櫻桃、維他命 E：抗氧化。
- 甘油、丁二醇：親水保濕成分，柔軟、滋潤肌膚。
- 玻尿酸：鎖住肌膚水分，有助撫平細紋和皺紋。
- 卵磷脂：微脂囊主要成分，幫助肌膚提高鎖水力。
- 神經醯胺 3 型：油溶性天然保濕因子，在肌膚表面形成保護屏障，抑制水分流失，維持肌膚濕潤。
- β-穀固醇：調理滋潤肌膚。
- 草本植萃成分 (月見草油、紫蘇籽油、大豆油、葵花籽油)：使肌膚光滑、水潤、預防老化。

使用方法

1. 使用前搖勻，將適量 (約 1 元硬幣大小) 的爽膚水倒於化妝棉上 (請避免化妝棉與瓶口接觸，以免棉絮掉入瓶中，引起產品品質的變化)。
2. 塗抹時，因雙頰的範圍大，可以先由內往外塗抹雙頰，再依額頭 (由內往外)、鼻 (由上往下)、下巴 (由內往外) 的順序塗抹。頸部肌膚常被忽略，塗抹時，緊記由下往上的方式塗抹頸部肌膚。
3. 最後可再倒取爽膚水於化妝棉上，以按壓方式加強面頰處，幫助吸收，讓肌膚更舒適。

< 每天使用 2 次 >



常見問題

Q. 肌膚為什麼需要好菌？

A. 皮膚表面有許多肉眼看不見的菌類，這些微生物菌分為好菌 (如：比菲德氏菌、乳酸菌、AB 菌) 與壞菌 (如：皮屑芽孢菌、金黃葡萄球菌、挫癢桿菌、黴菌等)，當皮膚上的壞菌多於好菌，就可能產生脂漏性皮膚炎、容易脫皮、敏感、出現頭皮屑、異常出油、暗瘡等肌膚問題。因此當肌膚表面的菌種平衡，才能維持皮膚機能正常運作。

啞 | 緻 | 舒 | 適

平衡啞緻日間防曬凝露 SPF30 PA++++

Balancing Matte Day Lotion SPF30 PA++++

3799

50 ml



無致粉刺激性成分



通過皮膚科醫生測試



通過過敏測試



經實驗顯示溫和和不刺激



適合敏感性肌膚



特點

效果

輕盈凝露質地	輕盈無負擔的防曬凝露，使肌膚感到保濕清爽，同時減少肌膚油光，呈現柔和水嫩的健康狀態。
清爽控油	添加繡線菊天然精華，一種草本提取物，有助平衡油性皮膚，保持肌膚清爽。
提升防禦力	與密歇根大學合作研究出預防複合配方（紐崔萊™針葉櫻桃萃取、澳洲雛菊、黑莓萃取），有效提升肌膚防禦力達 350%*，延緩老化。 * 玻璃試管測試

適用膚質

乾性肌膚	混合性肌膚（偏油）	中性肌膚	油性肌膚
	●	●	●

主要成分 / 功效

- 紐崔萊™白奇亞籽
白奇亞籽油：滋潤保濕肌膚。
- 繡線菊：一種草本提取物，有助平衡油性皮膚。
- 肌肽：一種肽，可保護肌膚免受藍光和紅外線的傷害。

使用方法

- 取適量日間防曬凝露於手掌心，以另一隻手沾取，在額頭、鼻尖、兩頰與下巴各點一點，共 5 點。
- 以指腹均勻塗抹全面及頸部，避開眼部周圍肌膚，請順著紋理才不會產生皺紋。

< 每天使用 1 次 >

清 | 爽 | 保 | 濕

平衡啞緻啫喱凝露

Balancing Matte Gel Lotion

3797

50 ml

無致粉刺性
成分通過皮膚科
醫生測試通過
過敏測試經實驗顯示
溫和和不刺激適合敏感性
肌膚

特點	效果
輕盈凝露質地	輕盈無負擔的啫喱凝露，使肌膚感到保濕清爽，同時減少肌膚油光，呈現柔和水嫩的健康狀態。
涼感輕盈保濕	涼感保濕，同時減少油光。使用 60 秒後能冷卻肌膚。 <div style="display: flex; justify-content: space-around;"> <div style="text-align: center;"> <p>使用前 完全沒塗抹產品</p> </div> <div style="text-align: center;"> <p>使用 60 秒後 肌膚溫度冷卻</p> </div> </div> <p>青綠色範圍表示冷卻部位</p>
肌膚水油平衡	添加浮游植物，一種海洋植物，可吸附多餘油脂，同時保持肌膚天然水分，同時使肌膚維持 24 小時長效保濕、減少油光；以及鋅 PCA 控油因子，打造啞緻效果。
高抗氧化力	專利提亮配方（紐崔萊™白奇亞籽及紅石榴萃取混合物），具高抗氧化力，保護肌膚免受環境傷害，提亮肌膚。
提升防禦力	與密歇根大學合作研究出預防複合配方（紐崔萊™針葉櫻桃萃取、澳洲雛菊、黑莓萃取），有效提升肌膚防禦力達 350%*，延緩老化。 * 玻璃試管測試

適用膚質

乾性肌膚	混合性肌膚（偏油）	中性肌膚	油性肌膚
	●	●	●

主要成分 / 功效

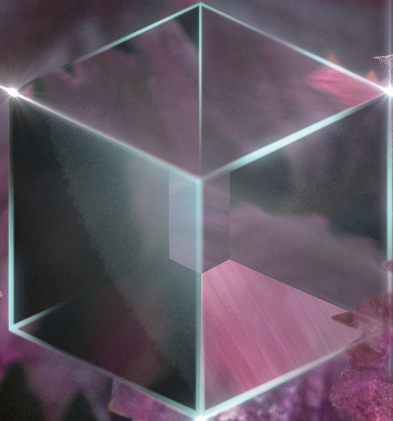
- 紐崔萊™白奇亞籽
白奇亞籽油：滋潤保濕肌膚。
白奇亞籽微脂囊：幫助白奇亞籽油深入肌底。
- 浮游植物：一種海洋植物，可吸附多餘油脂，同時保持肌膚天然水分。
- 鋅 PCA：控油因子，打造啞緻效果。
- 尿囊素、白柳樹皮：鎮靜及舒緩肌膚。
- 甘油：親水保濕成分，柔軟、滋潤肌膚。
- 白茅根萃取：提供肌膚保濕效果，減淡細紋讓肌膚更年輕。
- 玻尿酸：鎖住肌膚水分，有助撫平細紋和皺紋。
- 卵磷脂：微脂囊主要成分，幫助肌膚提高鎖水力。
- 神經醯胺 3 型：油性天然保濕因子，在肌膚表面形成保護屏障，抑制水分流失，維持肌膚濕潤。
- β-穀固醇：調理滋潤肌膚。

使用方法

1. 取適量啫喱凝露於手掌心，以另一隻手沾取，在額頭、鼻尖、兩頰與下巴各點一點，共 5 點。
2. 以指腹均勻塗抹全面及頸部，避開眼部周圍肌膚，請順著紋理才不會產生皺紋。

< 每天使用 2 次 >

保濕



HYDRATING 保濕

想維持透亮、彈性的肌膚，最重要的就是保濕

透過保濕方案，從肌底補充水分

深層補水、鎖水，層層保濕，讓肌膚增加水潤感



溫和潔淨

保濕潔面泡沫

一壓濃密泡沫，帶走污垢，細滑柔軟

舒緩保濕

保濕爽膚水

清新保濕配方可快速被皮膚吸收，如絲般柔滑



水潤彈滑

保濕日間防曬凝露 SPF30 PA++++

24 小時超強保濕，使肌膚水潤彈滑，煥發活力

滋養保濕

保濕啫喱霜

即時滋養和舒緩肌膚，有效保濕 24 小時



瞬間提亮

保濕眼霜

長效保濕，減少細紋

溫 | 和 | 潔 | 淨

保濕潔面泡沫

Hydrating Mousse Cleanser

3793

145 ml



無皂鹼



酸鹼值平衡



通過皮膚科
醫生測試



通過
過敏測試



經實驗顯示
溫和和不刺激



適合敏感性
肌膚



特點	效果
濃密型泡沫	能迅速輕鬆清除污垢。
氨基酸配方	溫和潔淨分子，對肌膚刺激性低，可輕柔去除雜質，輕鬆易用，有助肌膚保持最健康的酸鹼值。
紫蘇蘆薈專利配方	溫和清潔不刺激配方，清潔同時舒緩及鎮靜肌膚。

適用膚質

乾性肌膚	混合性肌膚（偏乾）	中性肌膚	油性肌膚
●	●	●	

主要成分 / 功效

- 紐崔萊™白奇亞籽微脂囊：幫助白奇亞籽油深入肌底。
- 蘆薈：一種多汁植物提取物，有助舒緩肌膚（紫蘇蘆薈專利配方成分）。
- 氨基酸：溫和的潔淨成分，可溫柔地去除雜質。
- 甘油、丁二醇：親水保濕成分，柔軟、滋潤肌膚。
- 維他命原 B5：增加肌膚透明質酸含量，賦予肌膚光澤及保濕作用，刺激細胞分裂再生並修復組織。
- 神經醯胺 3 型：油性天然保濕因子，在肌膚表面形成保護屏障，抑制水分流失，維持肌膚水潤。
- β-穀固醇：調理滋潤肌膚。
- 草本植萃成分（月見草油、紫蘇籽油、大豆油、葵花籽油）：使肌膚光滑、水潤、預防老化。

使用方法

1. 按一至兩下（約乒乓球大小）的泡沫在手掌心，將濃密泡沫均勻塗抹於全面及頸部，避免直接接觸眼睛。
2. 在肌膚上以指尖輕輕塗抹，順著肌膚紋理才不會產生皺紋。
3. 最後以清水洗淨，特別是髮際、耳邊、下巴與頸部交接處。

〈每天使用 2 次〉



小貼士

洗面時，如何只洗掉污垢而不會洗掉肌膚的水分？

選用能溫和洗淨肌膚的洗面乳，輕輕塗在面上，毋需用力搓洗，且以攝氏 30 ~ 36 度左右的溫水為佳。若以冷水洗面，毛孔容易閉塞，無法洗淨污垢；若以過熱的水洗面，則容易洗去具保濕功用的皮脂，使面部過於乾燥，同時造成皺紋。另外，不可過度用力，因為過度用力會使肌膚鬆弛變形，甚至引起微血管破裂而造成細紋。同時，洗面主要是清潔面部污垢，而非按摩，除了力度必須輕柔外，還需注意不可讓潔膚產品在面上停留過久。

舒 | 緩 | 保 | 濕

保濕爽膚水

Hydrating Smoothing Toner

3795

200 ml



不含酒精



酸鹼值平衡



無致粉刺



通過皮膚科

通過
過敏測試經實驗顯示
溫和不刺激適合敏感性
肌膚

特點	效果
深層保濕	含玻尿酸，有助鎖住肌膚水分。
益生元	添加紐崔萊™白奇亞籽凝膠，能穩定、強化肌膚，讓肌膚微生物群維持平衡，可保持肌膚健康，預防敏感肌。
鎮靜舒緩	植物萃取的濃縮活性成分 — 甘草，能舒緩及調理肌膚不適。

適用膚質

乾性肌膚	混合性肌膚 (偏乾)	中性肌膚	油性肌膚
●	●	●	

主要成分 / 功效

- 紐崔萊™白奇亞籽
白奇亞籽啫喱：穩定、強化肌膚微生物群。
白奇亞籽微脂囊：幫助白奇亞籽油深入肌底。
- 歐亞甘草：一種根部提取物，用於鎮靜肌膚。
- 益生元：提取自白奇亞籽凝膠的微生物平衡成分，有助支持肌膚屏障。
- 甘油、丁二醇：親水保濕成分，柔軟、滋潤肌膚。
- 針葉櫻桃、維他命 E：抗氧化，預防肌膚受損老化。
- 玻尿酸：鎖住肌膚水分，有助撫平細紋和皺紋。
- 卵磷脂：微脂囊主要成分，幫助肌膚提高鎖水力。
- 神經醯胺 3 型：油溶性天然保濕因子，在肌膚表面形成保護屏障，抑制水分流失，維持肌膚潤澤。
- β- 穀固醇：加倍滋潤肌膚。
- 草本植萃成分 (月見草油、紫蘇籽油、大豆油、葵花籽油)：使肌膚光滑、水潤、預防老化。

使用方法

1. 將適量 (約 1 元硬幣大小) 爽膚水倒於化妝棉上。請避免化妝棉與瓶口接觸，以免棉絮掉入瓶中，引起產品品質的變化。
2. 塗抹時，因雙頰的範圍大，可以先由內往內外塗抹雙頰，再從額頭 (由內往外)、鼻 (由上往下)、下巴 (由內往外) 的順序塗抹。頸部肌膚常被忽略，塗抹時，可由下往上的方式塗抹頸部肌膚。
3. 最後可再次倒取爽膚水於化妝棉上，以按壓方式加強面頰處，幫助吸收，讓肌膚更舒適。

< 每天使用 2 次 >

水 | 潤 | 彈 | 滑

保濕日間防曬 凝露 SPF30 PA++++

Hydrating Day Lotion SPF30 PA++++

3800

50 ml

無致粉刺
性成分通過皮膚科
醫生測試通過
過敏測試經實驗顯示
溫和和不刺激適合敏感性
肌膚

特點	效果
輕盈質地	輕盈無負擔的防曬凝露，使肌膚感到保濕清爽，帶來超強的保濕力，可以24小時保濕，使肌膚水潤彈滑，煥發活力。
防止肌膚缺水	添加紅藻，一種海洋植物提取物，有助防止肌膚缺水。
提升防禦力	與密歇根大學合作研究出預防複合配方（紐崔萊™針葉櫻桃萃取、澳洲雛菊、黑莓萃取），有效提升肌膚防禦力達350%*，延緩老化。 *玻璃試管測試

適用膚質

乾性肌膚	混合性肌膚（偏乾）	中性肌膚	油性肌膚
●	●	●	

主要成分 / 功效

- 紐崔萊™白奇亞籽
白奇亞籽油：滋潤保濕肌膚。
- 紅藻：一種海洋植物提取物，有助防止肌膚缺水。
- 肌肽：一種肽，可保護肌膚免受藍光和紅外線的傷害。
- 針葉櫻桃、維他命E：抗氧化，預防肌膚受損老化。
- 玻尿酸：鎖住肌膚水分，有助撫平細紋和皺紋。
- 卵磷脂：微脂囊主要成分，幫助肌膚提高鎖水力。
- β-穀固醇：加倍滋潤肌膚。

使用方法

1. 取適量日間防曬凝露於手掌心，以另一隻手沾取，在額頭、鼻尖、兩頰與下巴各點一點，共5點。
2. 以指腹均勻塗抹全面及頸部，避開眼部周圍肌膚，順著紋理才不會產生皺紋。

< 每天使用 1 次 >

滋 | 養 | 保 | 濕

保濕啫喱霜

Hydrating Gel Cream

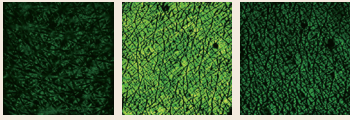
3798

50 g

無致粉刺
性成分通過皮膚科
醫生測試通過
過敏測試經實驗顯示
溫和不刺激適合敏感性
肌膚持續 24 小時
的保濕力

特點

效果

乳霜質地	提供肌膚柔滑水潤感，重建肌膚自然鎖水屏障。
長效保濕	強力補水配方（藍色龍舌蘭、扁豆、蘋果、西瓜），24 小時長效保濕，有效減少肌膚乾燥、細紋。 <div style="display: flex; justify-content: space-around; text-align: center;"> <div>使用前</div> <div>使用後 立即效果</div> <div>使用 24 小時後</div> </div>  <p>綠色部分，越密集表示含水量越高</p>
高效抗氧化	專利提亮配方（紐崔萊™白奇亞籽及紅石榴萃取），具高效抗氧化，保護肌膚免受環境傷害，提亮肌膚。
提升防禦力	與密歇根大學合作研究出預防複合配方（紐崔萊™針葉櫻桃萃取、澳洲雛菊、黑莓萃取），有效提升肌膚防禦力達 350%*，延緩老化。 * 玻璃試管測試
維持年輕	大米蛋白科技萃取米糠中豐富的營養與抗氧化劑，能維持肌膚彈性，避免初老。

適用膚質

乾性肌膚	混合性肌膚（偏乾）	中性肌膚	油性肌膚
●	●	●	

主要成分 / 功效

- 紐崔萊™農場種植的白奇亞籽：於紐崔萊™的認證有機農場種植，有助於滋養和保護皮膚，帶來看得到的健康美麗。
- 藍色龍舌蘭：一種多汁植物提取物，有助增強肌膚的天然水分。
- 大米蛋白質：一種蛋白質，可幫助防止肌膚的支援網絡受到傷害，及防止衰老跡象。
- 甘油、丁二醇：親水保濕成分，柔軟、滋潤肌膚。
- 針葉櫻桃、維他命 E：抗氧化，預防肌膚受損老化。
- 尿囊素、甘草：舒緩、修復、預防發炎，避免肌膚粗糙敏感問題。
- 玻尿酸：鎖住肌膚水分，有助撫平細紋和皺紋。
- 神經醯胺 3 型：油溶性天然保濕因子，在肌膚表面形成保護屏障，抑制水分流失，維持肌膚濕潤。
- 卵磷脂：微脂囊主要成分，幫助肌膚提高鎖水力。
- β-穀固醇：加倍滋潤肌膚。
- 草本植萃成分（月見草油、紫蘇籽油、大豆油、葵花籽油）：使肌膚光滑、水潤、預防老化。

使用方法

1. 取適量啫喱霜於手掌心，以另一隻手沾取，在額頭、鼻尖、兩頰與下巴各點一點，共 5 點。
2. 以指腹均勻塗抹全面及頸部，避開眼部周圍肌膚，請順著紋理才不會產生皺紋。

< 每天使用 2 次 >

眼 | 部 | 提 | 亮

保濕眼霜

Hydrating Eye Gel

3796

15 g



不含香料

通過皮膚科
醫生測試通過
過敏測試經實驗顯示
溫和和不刺激適合敏感性
肌膚佩戴隱形
眼鏡者適用安全測試
用於眼周肌膚

特點

效果

快速滲透	提供眼部肌膚保濕滋潤，減淡眼部細紋。
長效保濕	強力補水配方（扁豆、蘋果、西瓜），24 小時長效保濕，有效減淡肌膚乾燥、細紋。
高效抗氧化	專利提亮配方（紐崔萊白奇亞籽™及紅石榴萃取），具高效抗氧化，保護肌膚免受環境傷害，提亮肌膚。
提升防禦力	與密歇根大學合作研究出預防複合配方（紐崔萊™針葉櫻桃萃取、澳洲雛菊、黑莓萃取），有效提升肌膚防禦力達 350%*，延緩老化。 *玻璃試管測試
循環代謝	藜麥、咖啡因、二胜肽、四胜肽，能促進眼部循環，減淡黑眼圈及浮腫。
提亮美肌科技	即時提亮眼部膚色，立即恢復明亮神采。

適用膚質

乾性肌膚	混合性肌膚（偏乾）	中性肌膚	油性肌膚
●	●	●	●

主要成分 / 功效

- 紐崔萊™白奇亞籽
白奇亞籽油：滋潤保濕肌膚。
白奇亞籽微脂囊：幫助白奇亞籽油深入肌底。
- 藜麥種子：一種穀物提取物，有助減淡黑眼圈。
- 光學亮澤因子：微細的光擴散粒子可即時提亮。
- 玻尿酸：鎖住肌膚水分，有助撫平細紋和皺紋。
- 神經醯胺 3 型：油性天然保濕因子，在肌膚表面形成保護屏障，抑制水分流失，維持肌膚濕潤。
- 卵磷脂：微脂囊主要成分，幫助肌膚提高鎖水力。
- β- 穀固醇：加倍滋潤肌膚。
- 草本植萃成分（月見草油、紫蘇籽油、大豆油、葵花籽油）：使肌膚光滑、水潤、預防老化。

使用方法

1. 取綠豆般大小，以雙手無名指指尖輕輕搓揉，再均勻塗抹上下眼皮位置，並輕輕按摩至完全吸收。
2. 若需加強保養時，可配合穴位按摩，順著眼周紋理才不會產生皺紋。



常見問題

Q. 為什麼使用眼部護膚品之後，眼部周圍會有顆粒產生？

- A. 眼部四周產生顆粒現象，通常是因為：
1. 眼部四周組織對於油脂分泌的代謝能力較弱。
 2. 眼霜使用量太多。
 3. 塗抹於眼部四周的產品種類過多。
 4. 眼部四周有過濾性病毒感染。
- 若顆粒產生的原因是前 3 種時，建議在使用產品時注意用量。若為第 4 種情況，則建議尋求皮膚科或眼科醫生協助。



小貼士

消除眼睛疲勞的方法

- ◆ 工作時，最好每隔 1～2 小時讓眼睛輕閉 5 分鐘，用中指順著眼睛四周的六道處按壓。
- ◆ 手掌搓熱後，輕蓋於眼皮，眼睛輕開，眼球向左轉 5 圈，再向右轉 5 圈。

眼部肌膚失去活力的三大問題

- 問題一：睡眠不足、疲累、健康狀況與血液循環不佳，或受刺激引起過敏使毛細血管變脆弱，血液流入造成**黑眼圈**。
- 問題二：水分流失、皮脂分泌減少，過度紫外線照射與肌膚老化，使**眼周產生細紋與皺紋**。
- 問題三：肌膚結構受損失去支撐力，攝取鹽分過多、睡前飲水過多，使鹽分、體液積聚眼部，或受刺激引起過敏使體液積聚，造成**眼皮浮腫**。

再生



RENEWING 再生

以植萃修護改善初老現象
提供滋潤與修復、延緩老化
讓肌膚年輕、緊緻明亮



柔潤清潔

再生泡沫潔面乳

豐潤細緻泡沫，柔潤潔淨不繃緊



柔潤滋養

再生滋養柔膚水

水潤質地深層調理，肌膚潤澤光滑



亮澤防曬

再生日間防曬乳液 SPF30 PA++++

防曬、滋潤和撫平肌膚，重現肌膚健康外觀



日夜滋潤

再生面霜

明亮緊緻，肌膚回復青春



緊緻眼周

再生眼霜

收緊眼部肌膚，改善浮腫，撫平歲月痕跡

柔 | 潤 | 清 | 潔

再生泡沫潔面乳

Renewing Foaming Cleanser

3781

125 g



無皂配方



酸鹼值平衡



通過皮膚科
醫生測試



通過
過敏測試



經實驗顯示
溫和不刺激



適合敏感性
肌膚



特點	效果
豐潤細緻泡沫	質地豐盈的泡沫洗面乳，豐潤泡沫能深層清潔肌膚，早晚使用，給予肌膚無暇潔淨，瞬間提升肌膚含水量及潤滑感。
氨基酸配方	溫和潔淨分子，對肌膚刺激性低，高效清潔污垢，易於沖洗，不會洗去肌膚細胞間的必要脂質，維持肌膚健康酸鹼值。
紫蘇蘆薈專利配方	溫和不刺激配方，清潔同時舒緩鎮靜肌膚。
保濕滋潤	甘油、燕麥蛋白，提供肌膚保濕鎖水力；椰子油，含豐富脂肪酸，可預防細紋。

適用膚質

乾性肌膚	混合性肌膚（偏乾）	中性肌膚	油性肌膚
●	●	●	

主要成分 / 功效

- 紐崔萊™白奇亞籽微脂囊：幫助白奇亞籽油深入肌底。
- 甘油、燕麥蛋白：親水保濕成分，柔軟、滋潤肌膚。
- 氨基酸：溫和的潔淨成分，可輕柔地去除雜質。
- 紫蘇蘆薈專利配方：經證實可舒緩肌膚並減少刺激。
- 神經醯胺 3 型、卵磷脂：油性天然保濕因子，給予肌膚保潔、修護。
- 草本植萃成分（奇亞籽油、紫蘇油、月見草油、大豆油、葵花籽油）：滋潤肌膚。

使用方法

1. 取適量潔面乳（約珍珠大小）在手掌心，加入少量清水輕搓成細緻泡沫，均勻塗抹於全面及頸部，避免直接接觸眼睛。
2. 在面部以指尖輕輕塗抹，順著肌膚紋理才不會產生皺紋。
3. 最後以清水洗淨，特別是髮際、耳邊、下巴與頸部交接處。

< 每天使用 2 次 >



常見問題

Q. 再生泡沫潔面乳用起來相當潤滑，這樣洗得乾淨嗎？

A. 再生泡沫潔面乳是特別針對有抗衰老需求的肌膚所設計，為肌膚提供恰到好處的潔淨效果，不會過度繃緊，所以洗後有光滑潤澤的感覺。

柔 | 潤 | 滋 | 養

再生滋養柔膚水

Renewing Softening Toner

3783

200 ml



不含酒精



酸鹼值平衡



無致粉刺



通過皮膚科



通過過敏測試



經實驗顯示溫和和不刺激



適合敏感性肌膚



特點	效果
質地水潤輕柔	滋潤型化妝水，將肌膚調理至最佳狀態，使用後保濕力提升，肌膚瞬間滑嫩，後續護膚成分更容易被吸收。
益生元	添加來自紐崔萊™的白奇亞籽啫喱，能穩定、強化肌膚，讓肌膚表層微生物群維持平衡，預防敏感肌。
加倍保濕	扁豆、西瓜、蘋果及透明質酸有助加強補水力與吸收力。燕麥蛋白有助加強調理保濕肌膚，讓肌膚更深度滋潤、更緊緻彈嫩。
加強抵抗力	葡萄糖酸、精氨酸，強化角質及循環，增強肌膚保護力，避免受損、延緩老化。

適用膚質

乾性肌膚	混合性肌膚(偏乾)	中性肌膚	油性肌膚
●	●	●	

主要成分 / 功效

- 紐崔萊™白奇亞籽：
白奇亞籽啫喱：穩定、強化肌膚微生物群。
白奇亞籽微脂囊：幫助保養成分深入肌底。
- 燕麥蛋白：一種營養豐富的蛋白質，可溫和地改善和撫平肌膚表面。
- 益生元：提取自白奇亞籽啫喱的微生物平衡成分，有助支持肌膚屏障。
- 玻尿酸：鎖住肌膚水分，有助撫平細紋和皺紋。
- 神經醯胺 3 型：油溶性天然保濕因子，在肌膚表面形成保護屏障，抑制水分流失，維持肌膚濕潤。
- 卵磷脂：微脂囊主要成分，幫助肌膚提高鎖水力。
- β-穀固醇：加倍滋潤肌膚。

使用方法

1. 將適量(約 1 元硬幣大小)的柔膚水倒於化妝棉上，請避免化妝棉與瓶口接觸，以免棉絮掉入瓶中，引起產品品質的變化。
2. 塗抹時，因雙頰的範圍大，可以先由內往外塗抹雙頰，再從額頭(由內往外)、鼻(由上往下)、下巴(由內往外)的順序塗抹。頸部肌膚常被忽略，塗抹時，可由下往上的方式塗抹頸部肌膚。
3. 最後可再多倒取柔膚水於化妝棉上，以按壓方式加強面頰處，幫助吸收，讓肌膚更舒適。

< 每天使用 2 次 >



常見問題

Q. 什麼年齡可以開始使用抗衰老產品？

A. 如果肌膚開始出現初老徵狀，如乾燥缺水、暗沉、粗糙、細紋、鬆弛等，即使是只有二十幾歲，都建議提早使用抗衰老產品如植萃滋養再生系列，提早預防，有效延緩肌膚老化。

Q. 年輕肌膚適合使用植萃滋養再生系列產品嗎？

A. 事實上，人體也有肌膚年齡，一般來說，二十幾歲以前的肌膚可能較為偏油性，有暗瘡的困擾，這時候的護膚重點是維持良好的皮膚功能；但若肌膚已出現乾燥、細紋、暗沉等，就可以使用植萃滋養再生系列產品。

Q. 肌膚為什麼需要好菌？

A. 皮膚表面上有許多肉眼看不見的菌類，這些微生物菌分為好菌(如：比菲德氏菌、乳酸菌、AB 菌)與壞菌(如：皮膚芽孢菌、金黃葡萄球菌、痤瘡桿菌、黴菌等)，當皮膚上的壞菌多於好菌，就可能產生脂漏性皮膚炎、容易脫皮、敏感、出現頭皮屑、異常出油、痘痘等肌膚問題。因此當肌膚表面的菌種平衡，才能維持皮膚機能正常運作。

亮 | 澤 | 緊 | 緻

再生日間防曬 乳液 SPF30 PA++++

Renewing Reactivation Day Lotion
SPF30 PA++++

3857

50 ml



無致粉刺
性成分



通過皮膚科
醫生測試



通過
過敏測試



經實驗顯示
溫和和不刺激



適合敏感性
肌膚



特點	效果
輕盈質地	輕盈無負擔的防曬乳液，集保濕、防曬、抗污染於一身。柔軟、不油膩的質地可以大大減少毛孔的出現，重現肌膚健康外觀。
高效抗氧化	專利提亮配方（紐崔萊™白奇亞籽及紅石榴萃取），具高效抗氧化，保護肌膚免受環境傷害，提亮肌膚。
提升修護效果	與密歇根大學合作研究出修復複合配方（紐崔萊™菠菜、茶樹橄欖花、薑黃），有效恢復肌膚的年輕狀態達600%**，有助逆轉可見的衰老跡象。 ** 活體外人工測試

適用膚質

乾性肌膚	混合性肌膚（偏乾）	中性肌膚	油性肌膚
●	●	●	

主要成分 / 功效

- 紐崔萊™白奇亞籽
白奇亞籽油：滋潤保濕肌膚。
- 乳木果油：滋潤、軟化和撫平肌膚。
- 肌肽：一種肽，可保護肌膚免受有害藍光和紅外線的傷害。

使用方法

1. 取適量日間防曬凝露於手掌心，以另一隻手沾取，在額頭、鼻尖、兩頰與下巴各點一點，共5點。
2. 以指尖均勻塗抹全面及頸部，避開眼部周圍肌膚，順著紋理才不會產生皺紋。

〈每天使用1次〉

去 皺 滋 潤

再生面霜

Renewing Activation Cream

3785

50 g

無致粉刺
性成分通過皮膚科
醫生測試通過
過敏測試經實驗顯示
溫和和不刺激適合敏感性
肌膚

特點

效果

日夜乳霜	白天抗氧提供肌膚保濕光澤感，夜晚啟動修復力，減少細紋、皺紋，修復受損肌膚。
滋潤保濕	迷迭香、日本麥冬、透明質酸、乳木果油、繡線菊籽油、月見草油，維持24小時全日水潤。
撫紋亮澤、緊緻年輕	綠球藻萃取、酵母、野大豆、二胜肽，修護肌膚，撫平細紋、緊緻年輕、膚色均勻，重建年輕健康肌膚。  <p>使用前 使用後(4周)</p>
高效抗氧化	專利提亮配方(紐崔萊™白奇亞籽及紅石榴萃取)，具高效抗氧化，保護肌膚免受環境傷害，提亮肌膚。
提升修護效果	與密歇根大學合作研究出修復複合配方(紐崔萊™菠菜、茶樹橄欖花、薑黃)，有效恢復肌膚的年輕狀態達600%**，有助逆轉可見的衰老跡象。 **活體外人工測試  <p>修復複合配方</p>

適用膚質

乾性肌膚	混合性肌膚(偏乾)	中性肌膚	油性肌膚
●	●	●	

主要成分 / 功效

- 紐崔萊™白奇亞籽
白奇亞籽油：滋潤保濕肌膚。
白奇亞籽微脂囊：幫助成分深入肌底。
- 迷迭香萃取物：幫助加強肌膚屏障，持久保濕。
- 甘油、精氨酸：親水保濕成分，強化角質及循環功能，柔軟、滋潤肌膚。
- 玻尿酸：鎖住肌膚水分，有助撫平細紋和皺紋。
- 神經醯胺3型：油溶性天然保濕因子，在肌膚表面形成保護屏障，抑制水分流失，維持肌膚水潤。
- 卵磷脂：微脂囊主要成分，幫助肌膚提高鎖水力。
- β-穀固醇：加倍滋潤肌膚。

使用方法

1. 取適量面霜於手掌心，以另一隻手沾取，在額頭、鼻尖、兩頰與下巴各點一點，共5點。
2. 以指腹均勻塗抹於全面及頸部，避開眼部四周肌膚，順著紋理才不會產生皺紋。

< 每天使用 2 次 >



常見問題

Q. 再生面霜沒有防曬係數，請問白天可以使用嗎？

A. 再生面霜白天使用可以提供肌膚保濕滋潤、增加肌膚光澤感，同時抗氧抵禦外在環境對肌膚的傷害。建議白天使用再生面霜後，可配搭具有防曬係數的防曬乳液加強防曬保養即可。

緊 | 緻 | 眼 | 周

再生眼霜

Renewing Activation Eye Cream

3784

15 g



不含香料

通過皮膚科
醫生測試通過
過敏測試經實驗顯示
溫和和不刺激適合敏感性
肌膚佩戴隱形
眼鏡者適用安全測試
用於眼周肌膚

特點

效果

高效能眼霜	大幅減少眼周明顯老化現象，如細紋、深紋、魚尾紋、浮腫、黑眼圈，還能緊緻拉提下垂的眼周肌膚。										
滋潤保濕	日本麥冬、西瓜、扁豆、蘋果、透明質酸、乳木果油、繡線菊籽油，維持24小時全日水潤。										
緊緻拉提、循環代謝	<p>藜麥、胜肽、綠球藻萃取、酵母、野大豆、膠原蛋白，全方位改善眼周問題，減少細紋、浮腫、黑眼圈、鬆弛，眼周肌膚更年輕健康。</p> <div style="display: flex; justify-content: space-around;"> <div style="text-align: center;">  <p>使用前</p> </div> <div style="text-align: center;">  <p>使用後(4周)</p> </div> </div>										
高效抗氧化	專利提亮配方(紐崔萊™白奇亞籽及紅石榴萃取)，具高效抗氧化，保護肌膚免受環境傷害，提亮肌膚。										
提升修護效果	<p>與密歇根大學合作研究出修復複合配方(紐崔萊™菠菜、茶樹橄欖花、薑黃)，有效恢復肌膚的年輕狀態達600%**，有助逆轉可見的衰老跡象。</p> <p>** 活體外人工測試</p> <div style="text-align: center;">  <p>修復複合配方</p> <table border="1"> <thead> <tr> <th>成分</th> <th>恢復肌膚的年輕狀態 (%)</th> </tr> </thead> <tbody> <tr> <td>菠菜</td> <td>~150</td> </tr> <tr> <td>茶樹橄欖花</td> <td>~120</td> </tr> <tr> <td>薑黃</td> <td>~100</td> </tr> <tr> <td>修復肌膚的年輕狀態</td> <td>+600</td> </tr> </tbody> </table> </div>	成分	恢復肌膚的年輕狀態 (%)	菠菜	~150	茶樹橄欖花	~120	薑黃	~100	修復肌膚的年輕狀態	+600
成分	恢復肌膚的年輕狀態 (%)										
菠菜	~150										
茶樹橄欖花	~120										
薑黃	~100										
修復肌膚的年輕狀態	+600										

適用膚質

乾性肌膚	混合性肌膚(偏乾)	中性肌膚	油性肌膚
●	●	●	

· 紐崔萊™白奇亞籽

主要成分 / 功效

- 白奇亞籽油：滋潤保濕肌膚。
- 白奇亞籽微脂囊：幫助成分深入肌底。
- 燕麥萃取物：有助緊緻嬌嫩的眼部肌膚。
- 肽混合物：有助減退眼部浮腫。
- 甘油、精氨酸：鎖水保濕成分，強化角質及循環功能，柔軟、滋潤肌膚。
- 玻尿酸：鎖住肌膚水分，有助撫平細紋和皺紋。
- 神經醯胺 3 型：油溶性天然保濕因子，在肌膚表面形成保護屏障，抑制水分流失，維持肌膚水潤。
- 卵磷脂：微脂囊主要成分，幫助肌膚提高鎖水力。
- β-穀固醇：加倍滋潤肌膚。

使用方法

- 早晚以挖勺取約綠豆般大小，於雙手無名指指腹，輕輕搓熱，再均勻塗抹至上下眼皮處，並輕按摩至吸收。
- 若需加強保養時，可搭配橫式與穴道點的按摩，順著肌膚紋理才不會產生皺紋。

◀ 每天使用 2 次 ▶

緊緻



PHOTO
NUTRIENTS

ARTISTRY
SKIN NUTRITION

FIRMING
ULTRA LIFTING
CREAM

Peptides + Silvertine Fruit

緊 緻

高 效 抗 衰 老

緊緻提拉面霜

Firming Ultra Lifting Cream

3785

50 g



無致粉刺
性成分



通過皮膚科
醫生測試



通過
過敏測試



經實驗顯示
溫和和不刺激



適合敏感性
肌膚



適用膚質

乾性肌膚	混合性肌膚 (偏乾)	中性肌膚	油性肌膚
●	●	●	

主要成分 / 功效

- 紐崔萊™白奇亞籽
白奇亞籽油：滋潤保濕肌膚。
白奇亞籽微脂囊：幫助成分深入肌底。
- 銀藤果萃取物：有助淨化肌膚，改善暗沉、老化的肌膚。
- 肽混合物：有助緊緻肌膚，減退皺紋。
- 甘油、精氨酸：親水保濕成分，強化角質及循環功能，柔軟、滋潤肌膚。
- 玻尿酸：鎖住肌膚水分，有助撫平細紋和皺紋。
- 神經醯胺 3 型：油溶性天然保濕因子，在肌膚表面形成保護屏障，抑制水分流失，維持肌膚水潤。
- 卵磷脂：微脂囊主要成分，幫助肌膚提高鎖水力。
- β-穀固醇：加倍滋潤肌膚。

使用方法

1. 取適量緊緻提拉面霜於手掌心，以另一隻手沾取，在額頭、鼻尖、兩頰與下巴各點一點，共 5 點。
2. 以指腹均勻塗抹於全面及頸部，避開眼部四周肌膚，順著紋理才不會產生皺紋。

< 每天使用 2 次 >

日夜全能乳霜	全方位的抗衰老保濕霜，有效緊緻提拉下垂的輪廓線，減少細紋、皺紋、表情紋及泛黃肌膚。
保濕滋養	乙醯葡萄糖胺、日本麥冬、透明質酸、神經醯胺 2 及 3B、小黃瓜萃取、月見草籽萃取，維持 24 小時全日水潤與滋養。
緊緻提拉、紅潤亮澤	綠球藻萃取、酵母、胜肽，緊緻輪廓撫平深紋；紅茶酵母、針葉櫻桃、木天蓼，明亮膚色。 
高效抗氧化	專利提亮配方 (紐崔萊™白奇亞籽及紅石榴萃取)，具高效抗氧化，保護肌膚免受環境傷害，提亮肌膚。
提升修護效果	與密歇根大學合作研究出修復複合配方 (紐崔萊™菠菜、茶樹橄欖花、薑黃)，有效恢復肌膚的年輕狀態達 600%**，有助逆轉可見的衰老跡象。 **活體外人工測試 



常見問題

Q. 緊緻提拉面霜沒有防曬系數，請問白天可以使用嗎？

A. 緊緻提拉面霜白天使用可以提供肌膚保濕滋潤、緊緻肌膚輪廓，同時抗氧抵禦外在環境對肌膚的傷害。建議白天使用緊緻提拉面霜後，可搭配具有防曬系數的產品加強防曬保養即可。